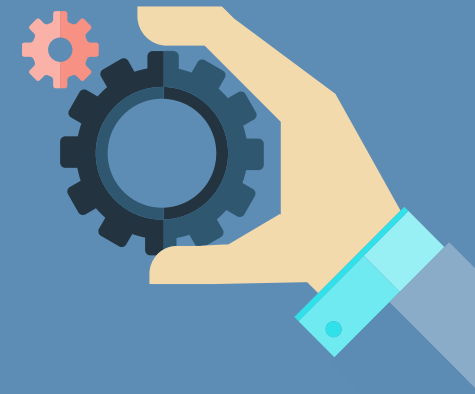


Maaseudun yritystuet 2023-2027

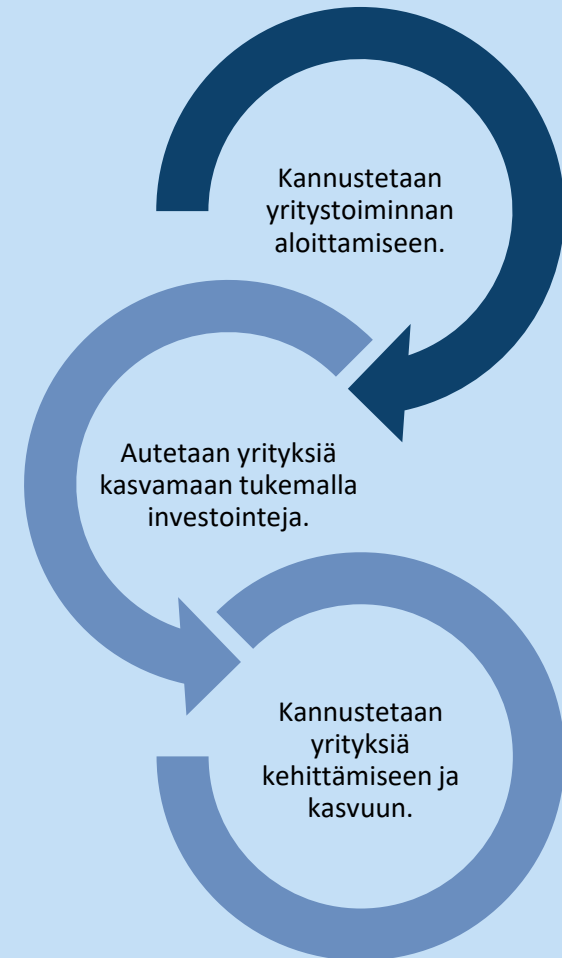


AINA KESTÄVÄN KEHITYKSEN
PERIAATTEITA NOUDATTAEN.



Yritystuet

- Yritys maaseutualueella
 - Toimipaikka rajatulla toteutusalueella
 - Kotipaikka EU:n alueella
- Mikro- ja pienet yritykset
 - Maataloustuotteiden jalostuksessa myös keskisuuret yritykset
- Yritysmuodot
 - luonnollinen henkilö
 - avoin yhtiö, kommandiittiyhtiö
 - osakeyhtiö ja osuuskunta
- Maatilan yhteydessä harjoitettava yritystoiminta



ELY-keskuksen myöntämät yritystuet

Mikro- pienet yritykset,
ei annex I

Investointiavustus
Kehittämisavustus

Maataloustuotteiden jalostus
ja kaupanpito (pk yritykset)

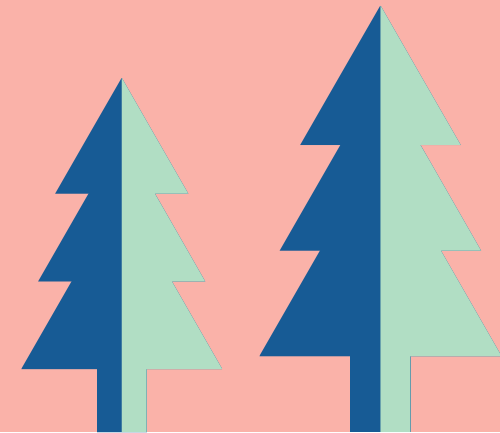
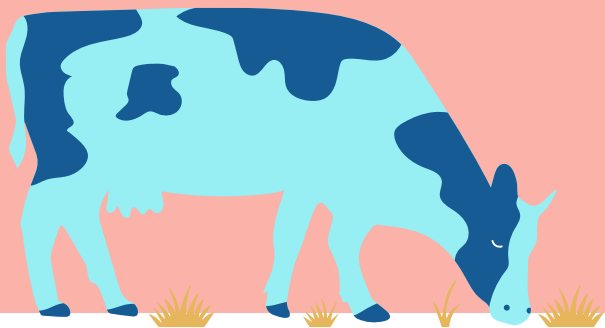
Investointiavustus
(Kehittämisavustus)

Maatilakytäinen yritystoiminta

Käynnistystuki
Investointiavustus
Kehittämisavustus

- Kehittämisavustus
 - Maa- ja metsätalouden ulkopuoliseen toimintaan
 - Ulkopuolisen asiantuntemuksen hankintaan
 - Aloittavalle tai toimivalle yritykselle
 - Myös investointien toteutettavuustutkimuksiin
- Käynnistystuki
 - Maatilalla harjoitettavaan maa- ja metsätalouden ulkopuoliseen yritystoimintaan
- Investointiavustus
 - Aineelliset ja aineettomat investoinnit
 - Tukitasojen porrastus maaseututyypeittäin ja tukivöhykkeittäin
 - Uusiutuvan energian ja biopolttoaineiden investoinnit
 - Maatalous- ja luonnontuotteiden jalostuksen ja kaupan pitäminen
 - Mikro- ja pienyritysten sekä maatilakytäisen yritystoiminnan investoinnit

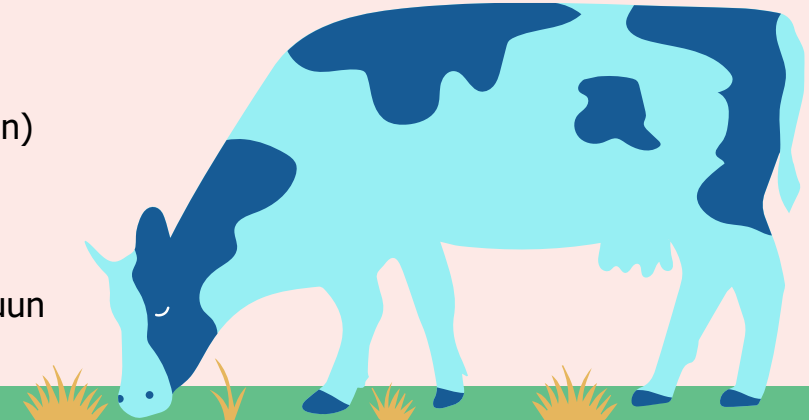
Maatilat



Maatilakytkentäinen yritystoiminta

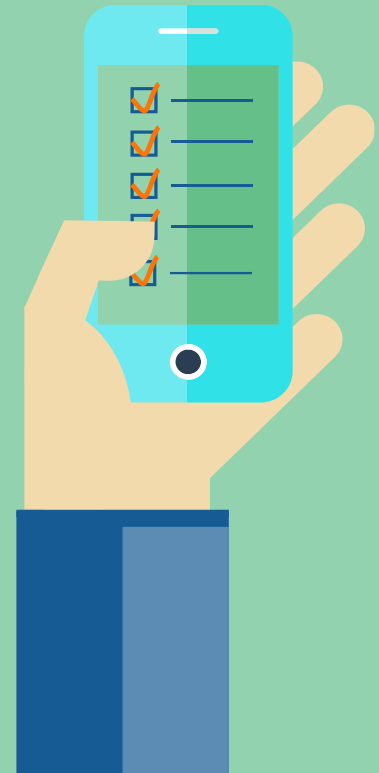
Käynnistystuki maatilakytkentäisen yritystoiminnan aloittamiseen

- Alkutuotannon ulkopuoliseen toimialaan kuuluvan uuden yritystoiminnan käynnistämiseen
 - Harjoitetaan maatilalla Y-tunnuksella ja maatilalla yhteinen verotus
 - Muu yritystoiminta on oltava erotettavissa kirjanpidossa/muistiinpanoissa maatilalla tuloista
 - Vakioitu kertakorvaus 5 000 tai 10 000 euroa
 - Haetaan ELY-keskukselta ja tuki enintään 10 000 euroa rahoituskauden aikana samalle hakijalle.
 - Tavoitteena vähintään 15 000 euron liikevaihto vuodessa.
 - Yritystoiminta yhdessä maa- ja metsätalouden kanssa tuo pääasiallisen toimeentulon yrittäjälle.
 - Asiantuntijapalvelut, koulutukset, vuokrat, pienhankinnat, käyttömaksut, matkat, aineet ja tarvikkeet, kokeiluihin
- **Investointituki** aloittamiseen ja laajentamiseen
 - ELY-keskus tai Leader-ryhmä, tukitaso 20-35 %
 - **Investoinnin toteutettavuustutkimus** (ELY-keskus, 50 % 3 000 - 50 000 euron kustannuksiin)
 - Investoinnin toteuttamisvaihtoehtojen selvittelyyn
 - **Kehittämisyhteistyö** yritystoiminnan kehittämiseen
 - Leader-ryhmä: 2000 euron kehittämissuunnitelma kehittämis- tai investointihankkeen valmisteluun
 - ELY-keskus: 50 % 5 000 - 100 000 euron kustannuksiin



Maaseutualueiden yritystuet

Yritysten investoinnit, käynnistys ja kehittäminen



Tuet mikro- ja pienyrityksille

Maaseutuyritysten investointituki

- Yrityksille, joilla on kasvu- ja kehityspotentiaalia tuottaa tuotteita ja palveluita, joille on kysyntää
- Yritystä käynnistettäessä tai toimintansa vakiinnuttaneelle yritykselle
- Haetaan ELY-keskukselta
- 10 000–1,5 miljoonan euron kustannuksiin
- Tuki 20-35 %
- Aineelliset investoinnit
 - Rakennuksen hankinta(maapohjineen)
 - Rakentaminen (sis. Rakennuksen suunnittelukustannukset)
 - Koneet ja kalusto
- Aineettomat investoinnit
 - Patentit, valmistusoikeudet, tietokoneohjelmistot, käyttöluvat, tavaramerkit ym. aineeton käyttöomaisuus

Maaseudun yritystuet 2023-2027

Tukea ei myönnetä seuraaviin investointeihin:

- 1) eläinten hankintaan,
- 2) maatalouden alkutuotantoon tarkoitetun traktorin tai muun koneen hankintaan,
- 3) liikennealan investointeihin,
- 4) puunkorjuun monitoimikoneen tai kuormaa kantavan metsätraktorin hankintaan,
- 5) korvausinvestointeihin,
- 6) energiakäyttöön tarkoitetun turpeen tuotantoon liittyviin investointeihin,
- 7) toisen yhtiön osakkeiden taikka liiketoiminnan hankintaan. Poikkeus: kiinteistöyhtiön osakkeet toimitilaa varten.
- 8) investointiin, jonka tarkoituksena on ainoastaan toimitilojen tarjoaminen vuokralle,
- 9) kiinteistön tai rakennuksen hankintaan julkisyhteisöltä, ellei hankintaa tehdä markkinaehtoisesti,
- 10) kokonaisteholtaan yli kahden megawatin uusiutuvan energian tuotantolaitokseen,
- 11) aurinko- ja tuulivoimaloihin tai
- 12) koneurakoinnin maansiirtokoneisiin.

Tukien yhteensovitus

Tukea myönnettäessä otetaan huomioon **vain samaan hankkeeseen/investointiin** kohdistuva muu julkinen tuki.

- toimintaryhmän myöntämä kuntaraha
- Finnveran ko. investointiin kohdistuvaan lainaan tai takaukseen sisältyvä tuki
- muu mahdollinen tuki kunnalta tai muulta julkiselta taholta (avustus, takaukseen sisältyvä tuki, tuettu laina)

Ns. 75-prosentin sääntö on edelleen voimassa ryhmäpoikkeusasetuksen art. 14 mukaisissa aluetuissa = I ja II tukialueella myönnettävät 14 artiklan mukaiset investointituet.

Tuet mikro- ja pienyrityksille

Investoinnin toteutettavuustutkimus

- Suunnitellaan **investoinnin** toiminnallisuutta, koneiden ja laitteiden hankintaa tai rakentamisen vaihtoehtoja
- Selvitetään **investoinnin** taloudellisia, teknisiä tai toiminnallisia edellytyksiä ja toteuttamisen vaihtoehtoja
- Haetaan ELY-keskuksesta
- Tuen myöntäminen ei edellytä investoinnin toteuttamista
- Tukikelpoisina kustannuksina voidaan hyväksyä yrityksen ulkopuolelta hankittavista kehittämis- ja asiantuntijapalveluista aiheutuvia kustannuksia
- Tuki 50 % 3 000 - 50 000 euron kustannuksiin

Tuet mikro- ja pienyrityksille

Maaseutuyritysten kehittämistuki

- Kehittämisellä tarkoitetaan tuotteiden, palveluiden, tuotantomenetelmien, markkinoinnin, teknologioiden ja digitaalisten ratkaisujen kehittämistä sekä muuta yritystoiminnan uudistumista edistävää kehittämistoimea
- Kehittämistoimen tulee olla selkeästi erotettavissa yrityksen perusliiketoiminnasta
- Tukikelpoisia kustannuksia:
 - Yrityksen ulkopuoliset kehittämis- ja asiantuntijapalvelut
 - Vuokrat, matkakustannukset, tarvikkeet ja aineet
 - Palkkakustannukset (sis. lakisääteiset kulut) kehittämisestä voivat muodostaa enintään 50% hankkeen kokonaiskustannuksista
- Tukea voidaan myöntää enintään 50% hyväksyttävistä 5 000 - 100 000 euron kustannuksista

Uusiutuva energia ja/tai biopolttoaineita tuottavat yritykset

- Yritys tuottaa ja myy energiaa (lämpöä, sähköä) ja/tai biopolttoaineita (biokaasu, bioetanoli, biodiesel).
- Uudet enintään 2 MW:n laitokset.
- Toimivien laitosten laajennukset.
- **Investointituki**
 - ELY-keskus: 10 000 – 2 miljoonan euron kustannuksiin.
 - Laajennukset 20 %, uudet laitokset 30 %, biokaasulaitokset 50 %.
 - Elpymisvarojen kansallinen valtuus jaetaan uudella ohjelmakaudella.
- **Investoinnin toteutettavuustutkimus**
 - Investoinnin toteuttamisvaihtoehtojen selvittelyyn.
 - ELY-keskus: 50 % 3 000 - 50 000 euron kustannuksiin
- **Kehittämisavustus yritystoiminnan kehittämiseen**
 - ELY-keskus: 50 % 5 000 - 100 000 euron kustannuksiin



Maataloustuotteiden jalostuksen ja kaupan pitämistä harjoittavat yritykset

- Yritys ostaa ns. annex I-listalla lueteltuja maataloustuotteita.
- Yritys myy, tai valmistaa ja myy ns. annex I-listalla olevia tuotteita.
- Yritys sijaitsee tukikelpoiselle maaseudulla.
- Tuen saajana voi olla myös keskisuuri yritys.
- Lisäksi tukea voidaan myöntää pienille elintarvikeyrityksille (TOL 2008)
 - Toimialat TOL 101, 103-110
- **Investointituki**
 - ELY-keskus: 10 000 – 2 miljoonan euron kustannuksiin
 - tukitaso 15-35 %
- **Investoinnin toteutettavuustutkimus**
 - Investoinnin toteuttamisvaihtoehtojen selvittelyyn.
 - ELY-keskus: 50 % 3 000 - 50 000 euron kustannuksiin
- **Lisäksi avustusta yritystoiminnan kehittämiseen voidaan myöntää rajoitetusti**

Tuen määrä ja valtiontukiperusta

Ely-investointituki maataloustuotteiden jalostukseen ja kaupan pitämiseen

	Harvaan asuttu maaseutu			Ydinmaaseutu			Muu maaseutualue		
	Mikro-yritys	Pieni yritys	Keskisuuri yritys	Mikro-yritys	Pieni yritys	Keskisuuri yritys	Mikro-yritys	Pieni yritys	Keskisuuri yritys
I tukialue	40 %	35 %	25 %	40 %	35 %	25 %	30 %	25 %	20 %
II tukialue	35 %	30 %	25 %	35 %	30 %	25 %	25 %	20 %	20 %
III tukialue	30 %	30 %	25 %	25 %	25 %	20 %	20 %	20 %	15 %

Yritystuet, ELY-keskus ja Leader, työnjako

	Käynnistäminen	Investoinnit	Kehittäminen
ELY-keskus 5 välinettä	Monialaiset maatilat: maa- ja metsätalouden ulkopuolisen yritystoiminnan monipuolistamiseen, 5 000 / 10 000 €	Aineelliset ja aineettomat: 1. Uusiutuva energia sekä biopolttoaineiden tuotanto ja jakelu: 20-50 % 2. Maatalous- ja luonnontuotteiden jalostus ja kaupan pitäminen: 15-35 % 3. Muiden toimialojen yritysinvestoinnit: 20-35 % Mikro-, pien- ja keskisuuret yritykset (2 kohta). Investoinnin toteutusvaihtoehtojen selvittämiseen tuki 50% 3 000 - 50 000 euron kustannuksista	<ul style="list-style-type: none"> • Uusille tai toimiville mikro- ja pienyrityksille • Maataloustuotteita jalostaville keskisuurille yrityksille. • Myös monialaisille maataloille • 5 000 - 100 000 € kustannukset • tuki 50 %
Leader 9 välinettä	Yrittäjyyskokeilu: 2 500 € / tuensaaja Omistajanvaihdoksen avulla: 2 500/5 000 € / tuensaaja Osa-aikainen yrittäminen: 5 000 € / tuensaaja yritys Päätoiminen yrittäminen: 7 500 € / tuensaaja yritys Maatalouden kokeilutuki: 2 500/ 5 000/ 7 500 euroa	Aineelliset ja aineettomat: 20-35 % vähintään 5 000 euron tukikelpoisista kustannuksista ja enintään 100 000 euron tukikelpoisista kustannuksista. Paikallislähtöisesti toimivat aloittavat, osa-aikaiset, päätoimiset pääsääntöisesti enintään 5 henkilöä työllistävät mikroyritykset ja vastaavankokoiset monialaiset maatilat.	Yritystoiminnan suunnitteluvaihe: 1 000 € / tuensaaja Yritystoiminnan aloittamisvaihe: 2 000 € / tuensaaja Yritystoiminnan kehittämisvaihe: 3 000 € / tuensaaja

Tuen hakeminen ja käsittely

- Yritysrahoitusta voi hakea joko ELY-keskuksesta tai paikallisen Leader-ryhmän kautta.
- Tukihakemus vireille ennen toimenpiteen aloittamista
- Hakemus tulee vireille heti lähettämisen yhteydessä.
- Tarvittaessa tehdään täydennyspyyntö.
- Tukea voi hakea jatkuvasti. Tuettavat toimenpiteet valitaan valintajaksoittain
- Hakijan ja hakemuksen tulee täyttää tukikelpoisuusehdot, jotta hanke voi edetä rahoitettavien hankkeiden valintaan.
- Jos tukikelpoisuusehdot eivät täyty, ei pisteytetä ja tehdään hylkäävä päätös
- Tukiehdot täyttävät hakemukset arvioidaan valintaperusteiden perusteella.
- Hanketuen myöntämisen edellytyksenä on että hakijalla on riittävät taloudelliset ja toiminnalliset edellytykset hankkeen toteuttamiseen.



Tee hakemus Hyrrä-asiointipalvelun kautta!

Aiempien tukien huomioon ottaminen

- Tarkastellaan yritykselle viiden viime vuoden aikana myönnettyjä yritystukia
- Mitä aikaisemmilla tuilla on saatu aikaan?
- Onko myönnetty tukea samantapaiseen kehittämiseen tai investointiin?
- Liittyy laillisuuden harkintaan
- On osa riskikartoitusta

Päätoiminen yritystoiminta

Yritys antaa täyden toimeentulon vähintään yhdelle henkilölle

- yrittäjällä ei ole muuta toimeentulolähdettä ja/tai
- yritykseen on palkattu vähintään yksi kokoaikainen työntekijä
- yrityksellä on y-tunnus
- yrittäjällä on YEL-vakuutus

Kilpailutilanteen huomioiminen, paikalliset markkinat

- Asetus 12 § 3 mom, epätarkka lainaus:
- Tukea voidaan myöntää paikallisilla markkinoilla toimiville yrityksille vain....., jos yrityksen voidaan arvioida tuotteillaan tai palveluillaan korvaavan alueen ulkopuolelta hankittavia tuotteita tai palveluita.
- **Miten arvioidaan?**
 - Miten kaukaa kyseinen tuote tai palvelu tavanomaisesti hankitaan?
 - Miten usein palvelua käytetään; päivittäin, pari-kolme kertaa viikossa, viikoittain, harvemmin, kerran vuodessa?
 - Miltä säteeltä löytyy riittävä asiakaskunta/kysyntä? Onko tuon säteen etäisyydellä vastaava palvelu saatavissa?
- Jos palvelu on saatavissa kohtuullisella etäisyydellä, vääristetään kilpailutilannetta tukemalla vastaavaa yritystoimintaa.

Yritystukien valintakriteerit

1. Toimenpiteen toteutuspaikka	15%
2. Vaikutus alueellisten tavoitteiden saavuttamiseen	20%
3. Toimenpiteen toteutettavuus	10%
4. Toimenpiteen liiketoiminnallisuus	25%
5. Työllisyysvaikutukset	15%
6. Toimenpiteen kokonaiskestävyys, vaikutukset kestäväen kehityksen periaatteiden toteutumiseen	15%

- numeerinen asteikko 1-4, myös puolet pisteet 0,5 – 3,5
- jokaisesta aihealueesta saatava vähintään 0,5 pistettä → voidaan hylätä yhden valintakriteerin perusteella
- yhteispistemäärä vähintään 2,0

Yritystukien valintajaksot ELY-keskuksissa

Yhtenäiset valintajaksot koko Manner-Suomessa

VALINTAJAKSOT

- **16.10. – 15.1.**
- **16.1. – 15.3.**
- **16.3. - 15.5.**
- **16.5. – 15.8.**
- **16.8. – 15.10.**
- - Maaseudun yritystukea voi hakea jatkuvasti
- - Valintajakson jälkeen hakemuksiin annetaan myönteiset tai kielteiset päätökset siten, että tietyinä ajanjaksona vireille tulleet hakemukset vertaillaan keskenään ja rahoitettavat hakemukset valitaan niistä valintaperusteiden mukaisesti

Lisätietoja CAP- suunnitelman yritysrahoituksesta

MMM:n ja Ruokaviraston verkkosivuilta ja osoitteista:

<https://mmm.fi/cap27>

<https://www.maaseutu.fi/>

<https://www.ruokavirasto.fi/tuet/maaseudun-yrittajyys/maaseudun-yritystuet/>

Leader-ryhmät:

<https://keskisuomenmaaseutu.fi/>



maaseutu.fi



Euroopan unionin
rahoittama



Euroopan unionin
osarahoittama

